

Mac Driver 設定ガイド



使用条件

本書のすべて、または一部を許可なく複製することは禁じられています。

本書に含まれる情報は、予告なく変更される場合があります。

ここに記載された情報には関係なく、本製品の使用に伴って生じたいかなる問題にも、当社は責任を負いません。

© 2018 KYOCERA Document Solutions Inc.

商標について

Mac、Bonjour、および AirPrint は、米国およびその他の国で登録された Apple Inc. の商標です。

本ガイドで使用されているその他のブランド名および製品名はすべて、それを所有する各企業の登録商標または商標です。

目次

第 1 章 : のインストール

| | |
|-------------------------------|-----|
| パッケージインストーラーの設定..... | 1-1 |
| プリントデバイスを追加する..... | 1-4 |
| PCL モードまたは PDF モードに切り替える..... | 1-8 |
| 装着可能なオプションを設定する..... | 1-9 |

第 2 章 : PDL 切り替えツール

| | |
|----------------------------------|-----|
| PDL 切り替え設定ペイン..... | 2-1 |
| KPDL、PDF、および PCL モード間で切り替える..... | 2-2 |
| PDL 切り替えツールをアンインストールする..... | 2-3 |

第 3 章 : PCL モードと PDF モードの機能

| | |
|--|-----|
| プリントダイアログ..... | 3-1 |
| PCL モード (ラスタードライバー) と PDF モードの標準ペイン..... | 3-1 |
| レイアウトペイン..... | 3-1 |
| 用紙処理ペイン..... | 3-1 |
| 給紙ペイン..... | 3-2 |
| 表紙ペイン..... | 3-2 |
| プリントパネルペイン..... | 3-3 |

第 4 章 : プリントパネルアプリケーション

| | |
|----------------------|-----|
| プリンターペイン..... | 4-1 |
| 基本設定ペイン..... | 4-1 |
| レイアウトペイン..... | 4-2 |
| 仕上げペイン..... | 4-3 |
| 印刷品質ペイン..... | 4-3 |
| ジョブ保存ペイン..... | 4-4 |
| ウォーターマークペイン..... | 4-4 |
| Net Manager ペイン..... | 4-5 |
| バージョン情報ダイアログ..... | 4-6 |
| データ収集..... | 4-7 |
| サポートされている印刷機能..... | 4-7 |

第 5 章 : PCL および PDF と KPDL との比較

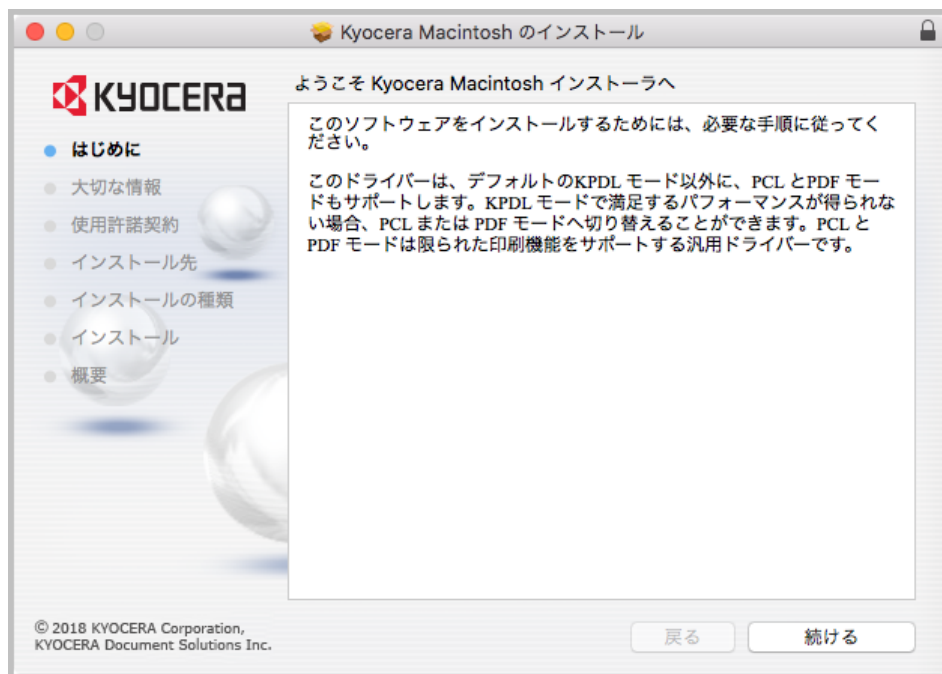
1 のインストール

Mac Driver 4.1 は、Mac OS X 10.9 以降をサポートしています。PCL モードと PDF モードは、付属のパッケージインストーラーを実行してインストールできます。インストールを実行するには、管理権限を持つユーザーアカウントが必要です。推奨される手順は次のとおりです。

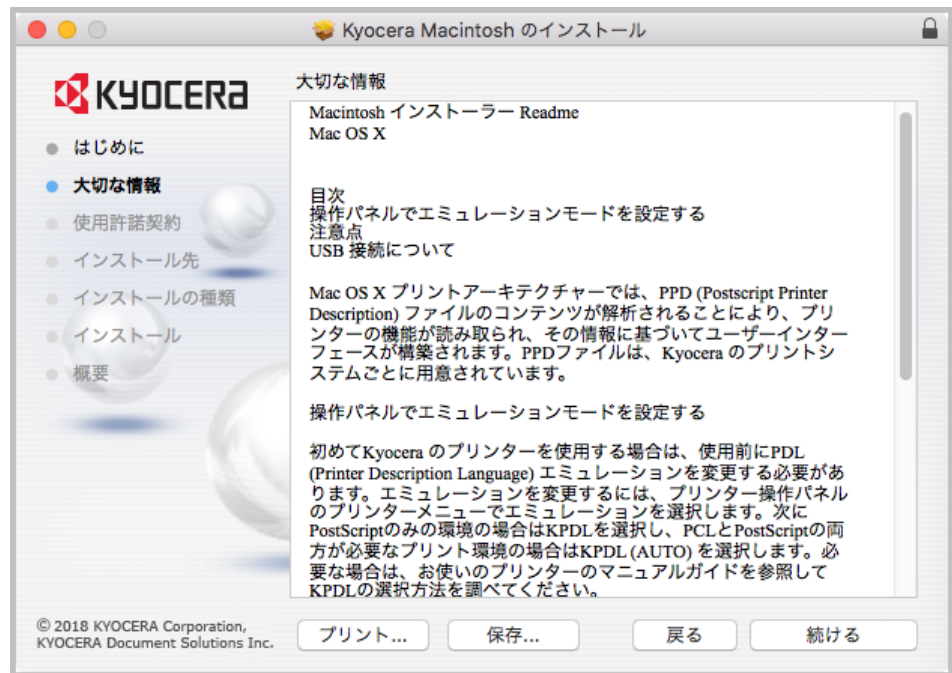
パッケージインストーラーの設定

付属のパッケージインストーラーを使ってドライバーをインストールできます。

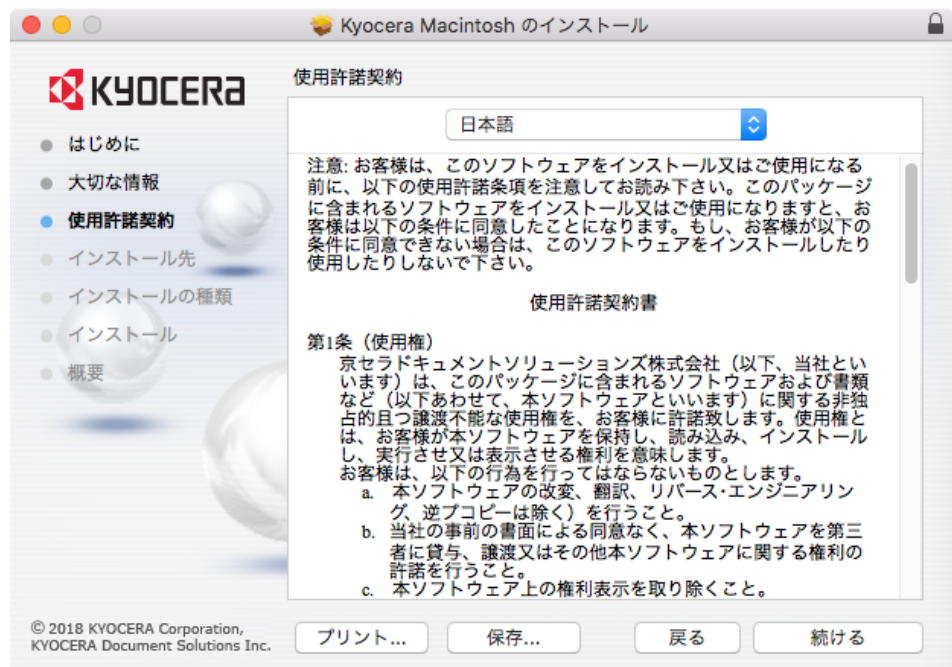
- 1 [.DMG]ファイルをダブルクリックしてインストーラーを実行します。
- 2 インストーラーのダイアログで、**【続ける】**をクリックして「大切な情報」ページに進みます。



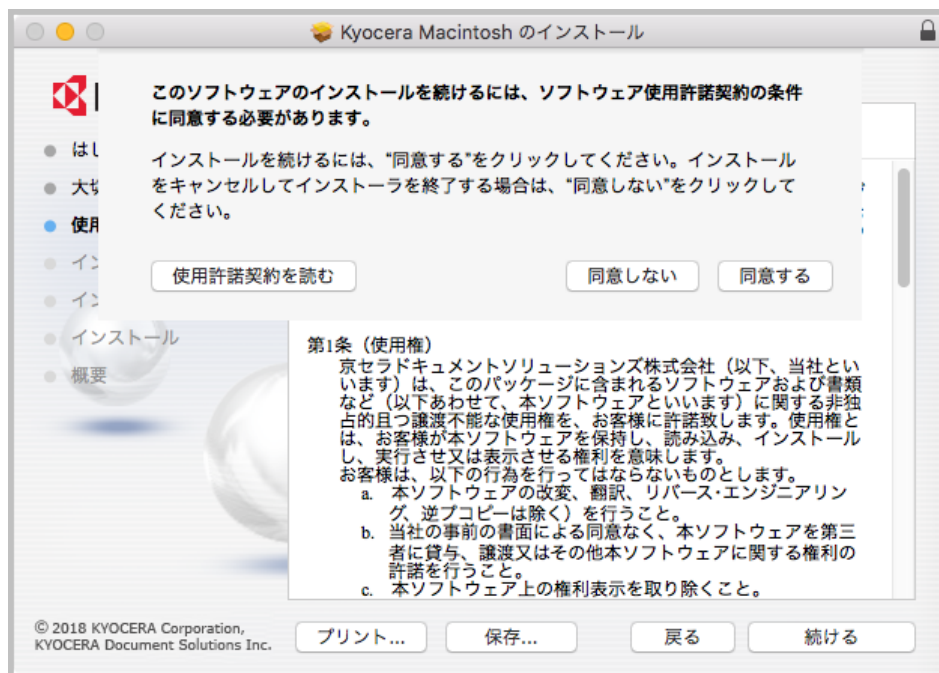
- 3 **【続ける】**をクリックして「使用許諾契約」ページに進みます。



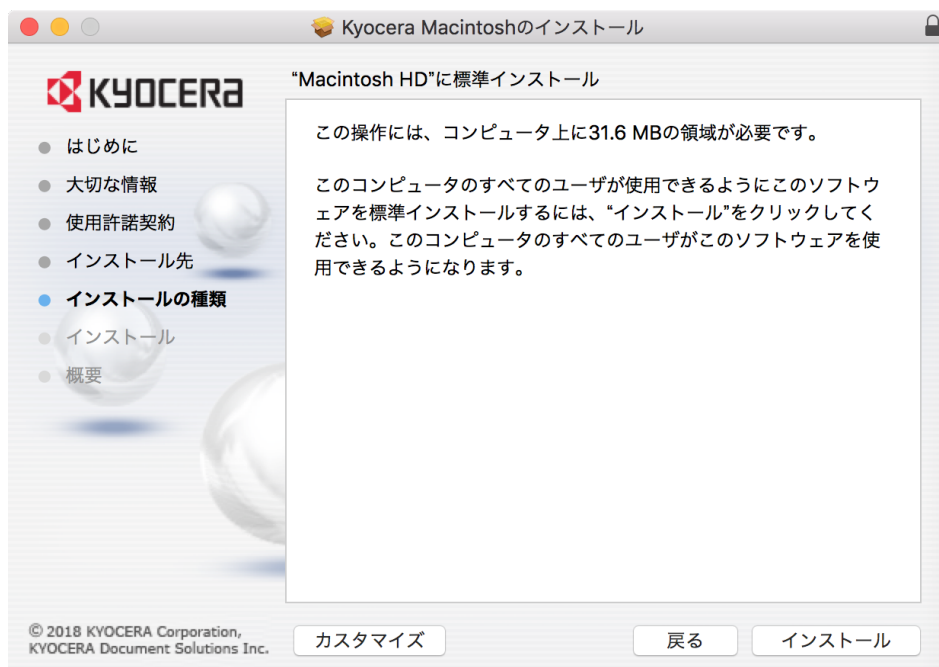
4 「使用許諾契約」を確認し、【続ける】をクリックします。



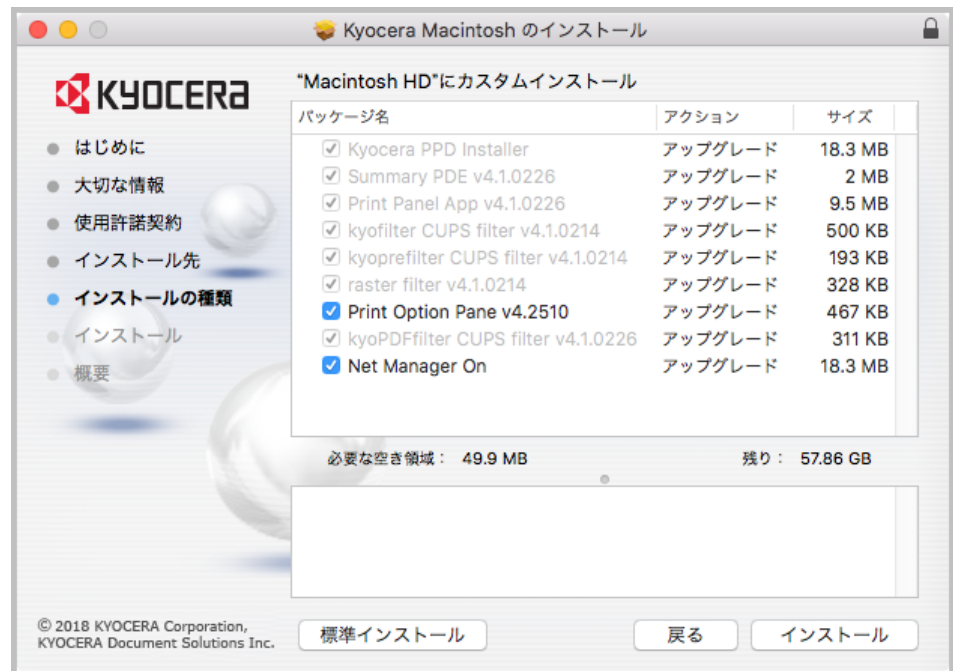
5 使用許諾契約の条件を承諾する場合は、【同意する】をクリックします。



- 6 【インストール】をクリックし、管理者パスワードを入力すると、標準インストールを完了します。または、【カスタマイズ】を選択して、カスタムインストールを実行します。カスタムインストールの場合、Print Option Pane のチェックボックスをオンにして、Print Option Pane をインストールします。

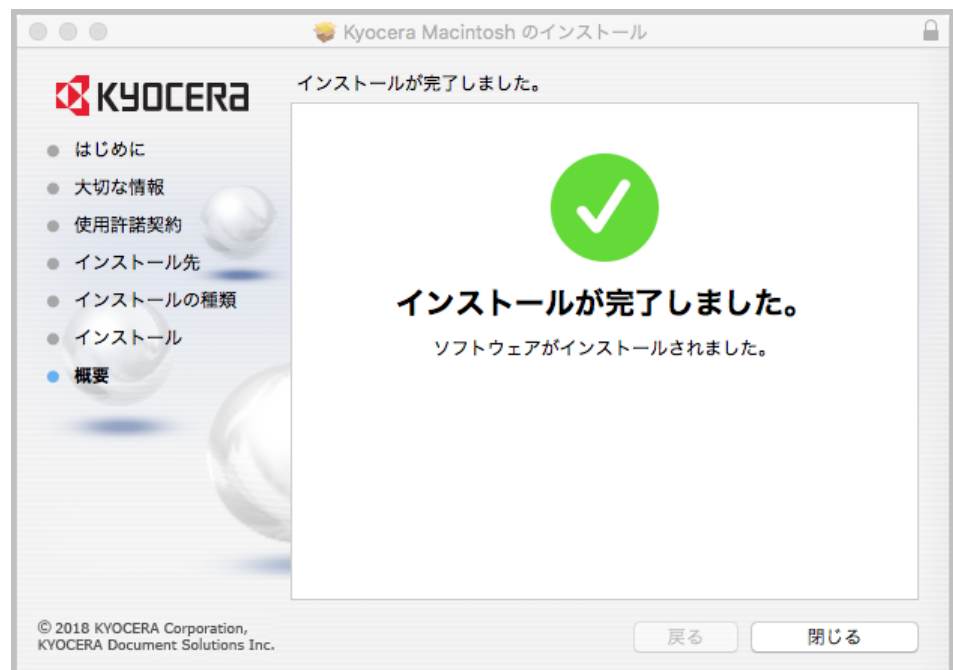


標準インストールページ



カスタムインストールページ

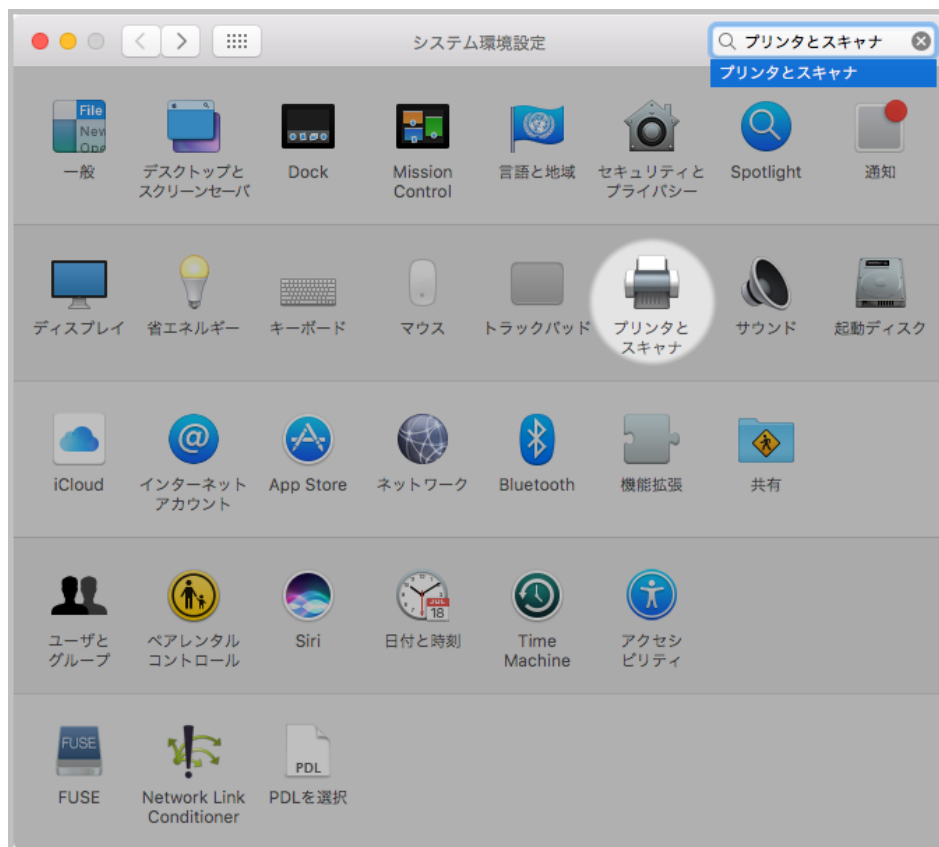
- 7 インストールが完了したら、【閉じる】をクリックして終了します。



プリントデバイスを追加する

ドライバのインストール後、システムで使用するプリントデバイスを追加できます。

- 1 システム環境設定を開き、【プリンタとスキャナ】をクリックします (使用している Mac OS X のバージョンによっては、「プリントとスキャン」または「プリントとファクス」と表示されます)。



- 2 「プリントとファクス」ダイアログで、「プリンタ」リストの下部にある“+”アイコンをクリックすると、「プリンタの追加」ダイアログ (使用している Mac OS X のバージョンによっては「追加」ダイアログ) が開きます。

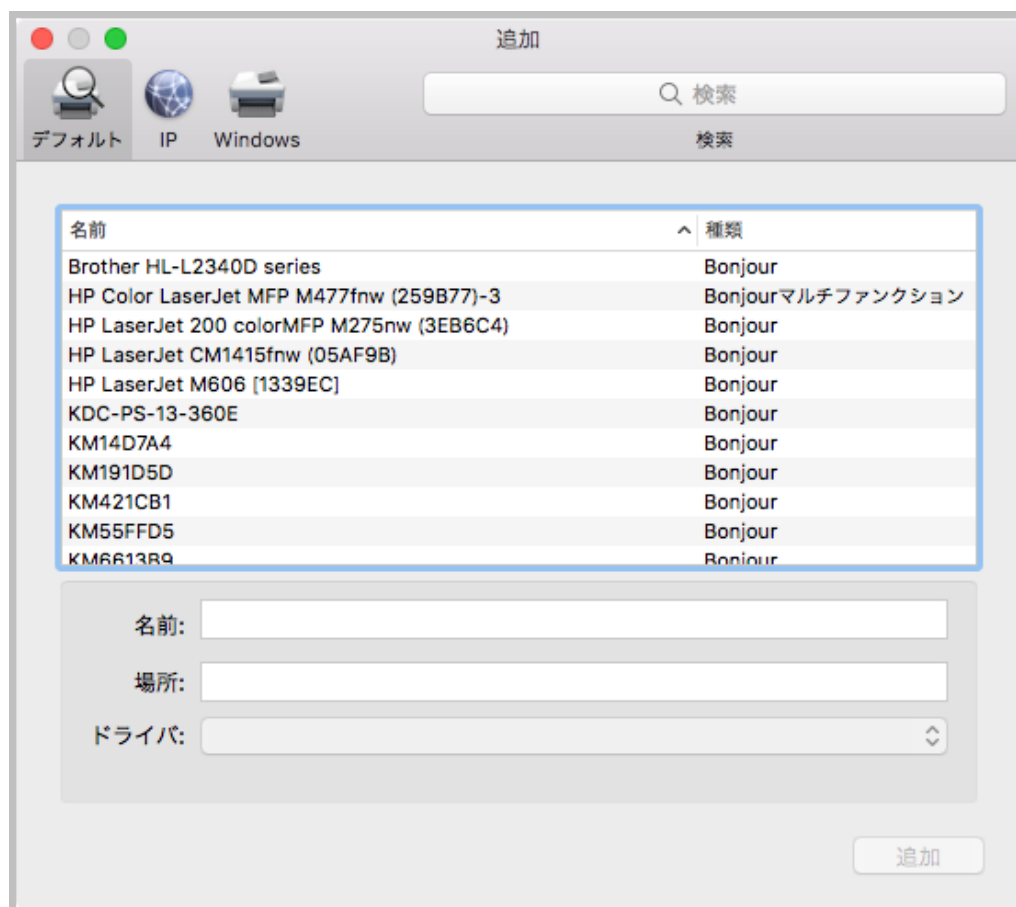


プリントデバイスを追加するには、まず接続タイプを、**Bonjour**、**IP**、または **Windows** から選択する必要があります。デフォルトの接続タイプを選択すると、**Bonjour** に対応した選択可能なすべてのプリントデバイスのリストが「プリンタ設定ユーティリティ」に表示されます。

「プリンタ」リストに追加するプリントデバイスを選択すると、プリンタ設定ユーティリティが、選択したプリントデバイスのアドレス、アイコン、モデル情報を検索します。プリンタ設定ユーティリティは、この情報を使用して新しいプリントキューを作成します。追加をクリックするとプリントデバイスがリストに追加されます。



Mac OS 10.10 以降では、**Secure AirPrint** がデフォルトとして選択されることがあります。



より良い印刷結果を得るには、プロトコルとして "(LPD) Line Printer Daemon" を使用することをお勧めします。IP を使用する LPR プリントデバイスを追加するには、プリントデバイスの DNS ホスト名または IP アドレスを入力し、ドライバメニューから適切なモデルを選択します。プリントデバイスに対応する PPD は、OS によって自動的に選択されます。



装着可能なオプションは、PCL モードまたは PDF モードに切り替えてから手動で設定する必要があります。

PCL モードまたは PDF モードに切り替える

ドライバーをインストールしてプリントデバイスを 1 台以上追加すると、ドライバーを PCL モードまたは PDF モードに切り替えることができます。

- 1 [システム環境設定] > [PDLを選択] を開きます。
- 2 「プリンタ」リストからプリントデバイスを選択します。
- 3 ページ記述言語のドロップダウンメニューから [PCL] または [PDF] を選択します。
- 4 [適用] をクリックします。



PCL に切り替える



PDF に切り替える

装着可能なオプションを設定する

ドライバーを PCL モードまたは PDF モードに切り替えると、プリントデバイスに装着可能なオプションを設定できます。

- 1 システム環境設定から【プリントとファクス】をクリックします。
- 2 「プリンタ」リストからプリントデバイスを選択します。

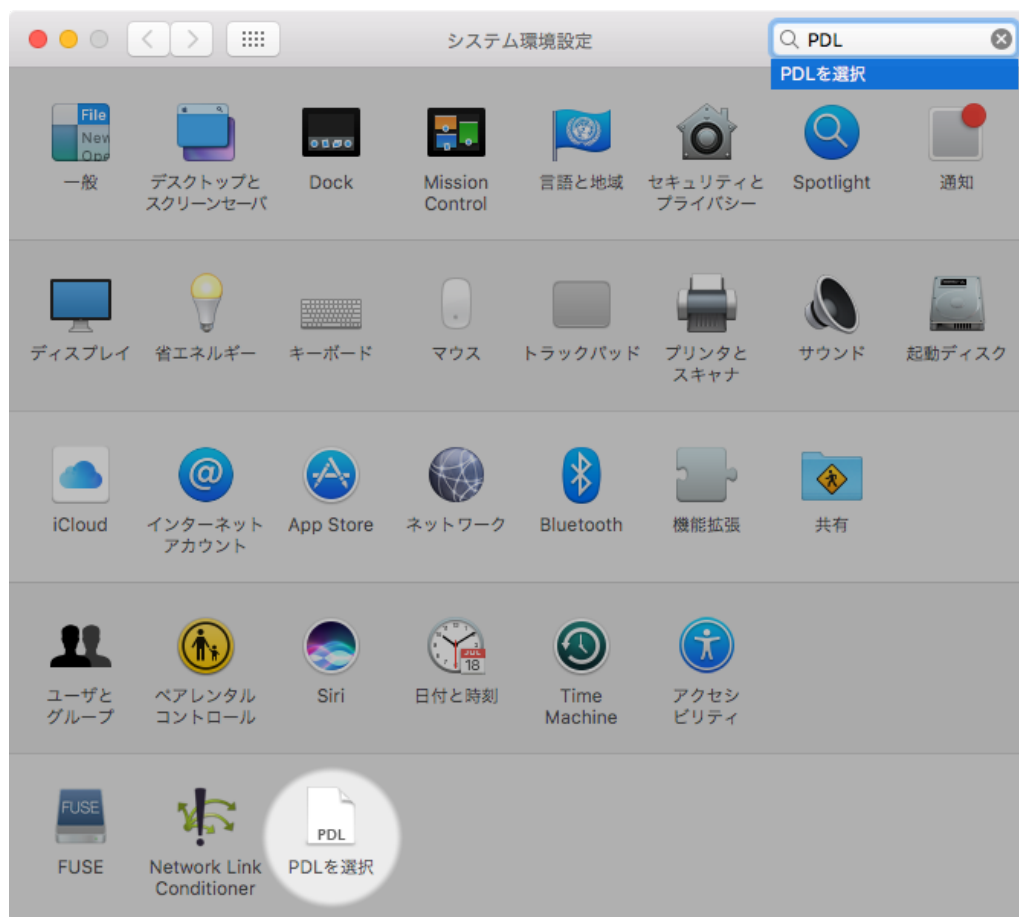
3 【オプションとサプライ】をクリックします。

4 【ドライバ】タブをクリックし、装着可能なオプションを変更します。



2 PDL 切り替えツール

ドライバーパッケージがインストールされると、PDL 切り替えツールが「システム環境設定」ダイアログの [その他] > [PDL を選択] に表示されます。PDL 切り替えツールは Mac Driver 4.0 以降、およびドライバーがサポートしているモデルでのみ機能します。



PDL 切り替え設定ペイン

PDL 切り替え設定ペインは、検出、デバイスステータス、PDL コントロールの 3 つの主要コンポーネントから構成されます。

検出

「プリンタ」リストには、ドライバーによって検出されたプリントデバイスが表示されます。現在使用中のプリントデバイスが選択されています。

デバイスステータス

上部には、現在のステータスを含めて、選択したプリントデバイスのプロパティが表示されます。

PDL コントロール

下部では、PDL を変更できます。PDL の切り替え後、変更を有効にするには、開いているすべてのアプリケーションを再起動する必要があります。



KPDL、PDF、および PCL モード間で切り替える

次の手順では、KPDL、PDF および PCL モード間で切り替える方法を説明します。

1. [システム環境設定] > [PDL を選択] に進みます。
2. 「プリンタ」リストからプリントデバイスを選択します。
3. ページ記述言語のドロップダウンリストから、[KPDL]、[PDF]、または [PCL] を選択します。
4. [適用] をクリックします。



PDL 切り替えツールをアンインストールする

PDL 切り替えツールは、「システム環境設定」からアンインストールできます。

1. **[システム環境設定]** を開きます。
2. **[PDL を選択]** アイコンを右クリックし、**["PDL を選択"]環境設定パネルを削除** をクリックします。

3 PCL モードと PDF モードの機能

プリントダイアログ

アプリケーションのファイルメニューから【印刷】を選択すると、プリントダイアログが表示されます。プリントダイアログには、OS によって提供される一部の設定ページがあり、サードパーティのカスタマイズができるように拡張も可能です。

PCL モード (ラスタードライバー) と PDF モードの標準ペイン

プリントデバイスは PPD ファイルからの情報を使用し、プリントダイアログの下部にある当該ペインに、多くのモデル固有機能を自動的に設定します。実際の選択内容は OS ごとに異なります。

レイアウトペイン

レイアウトペインでは、ページ数/枚、境界線、および両面を設定できます。

The screenshot shows the 'Layout' (レイアウト) tab in a print dialog for a Kyocera ECOSYS P3045dn(J) printer. On the left is a preview of a single page with navigation buttons and a '1/1' indicator. The right side contains various settings: 'Printer' (プリンタ) is set to 'Kyocera ECOSYS P3045dn(J)'; 'Preset' (プリセット) is 'Default' (デフォルト設定); 'Copies' (部数) is '1' with a 'Two-sided' (両面) checkbox; 'Pages' (ページ) is 'All' (すべて) with 'Start' (開始) and 'End' (終了) both set to '1'; 'Paper Size' (用紙サイズ) is 'Letter' (レター) at '8.50 x 11.00 inches'; 'Orientation' (方向) shows 'Portrait' (縦向き) and 'Landscape' (横向き) icons; 'Layout' (レイアウト) is set to 'Single' (単面); 'Page Count' (ページ数/枚) is '1'; 'Layout Direction' (レイアウト方向) shows icons for 'Top to Bottom' (上から下), 'Left to Right' (左から右), 'Bottom to Top' (下から上), and 'Right to Left' (右から左); 'Border' (境界線) is 'None' (なし); 'Two-sided' (両面) is 'On' (切) with checkboxes for 'Reverse Page Direction' (ページの方向を反転) and 'Reverse Left/Right' (左右反転). At the bottom are buttons for '?', 'PDF', 'Hide Details' (詳細を隠す), 'Cancel' (キャンセル), and 'Print' (プリント).

用紙処理ペイン

用紙処理ペインでは、拡大/縮小後の出力用紙サイズを設定できます。



プリンタ: Kyocera ECOSYS P3045dn(J)

プリセット: デフォルト設定

部数: 1 ☐ 両面

ページ: ☒ すべて ☐ 開始: 1 終了: 1

用紙サイズ: レター 8.50 x 11.00 インチ

方向: ☒ 縦向き ☐ 横向き

用紙処理

☒ 丁合い

プリントするページ: すべてのページ

ページの順序: 自動

☐ 用紙サイズに合わせる

出力用紙サイズ: 推奨用紙: レター

☐ 縮小のみ

PDF 詳細を隠す キャンセル プリント

給紙ペイン

給紙ペインは、給紙トレイを選択するための設定を提供します。



プリンタ: Kyocera ECOSYS P3045dn(J)

プリセット: デフォルト設定

部数: 1 ☐ 両面

ページ: ☒ すべて ☐ 開始: 1 終了: 1

用紙サイズ: レター 8.50 x 11.00 インチ

方向: ☒ 縦向き ☐ 横向き

給紙

☒ すべてのページ: 自動選択

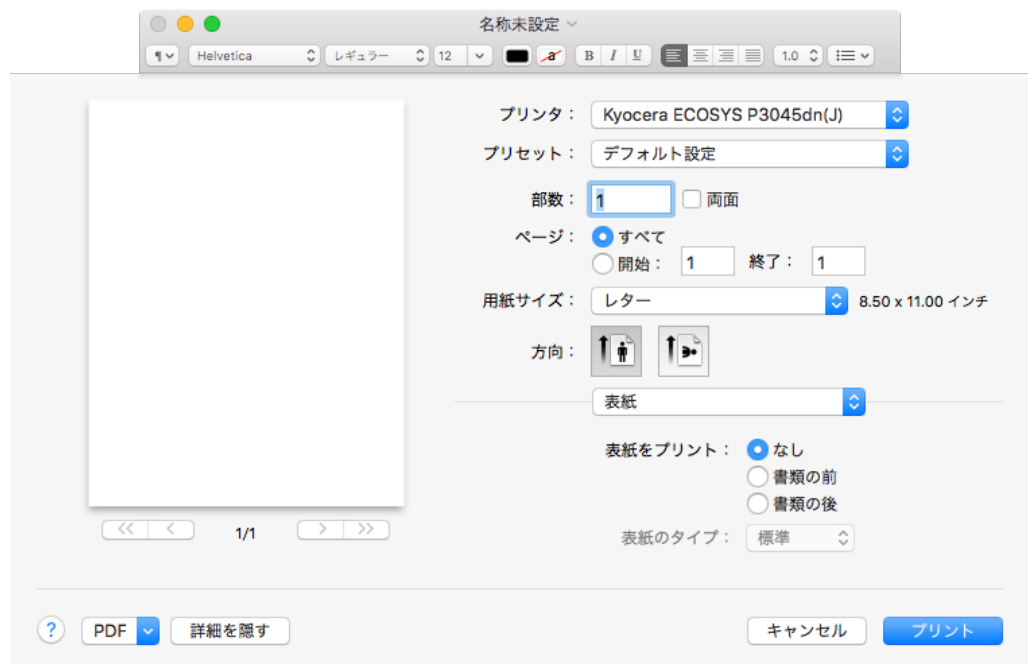
☐ 先頭ページのみ: 自動選択

残りのページ: 自動選択

PDF 詳細を隠す キャンセル プリント

表紙ペイン

表紙ペインでは、定義済みの表紙のタイプから選んで、印刷する表紙を設定できます。課金情報等を記載することもできます。



プリントパネルペイン

プリントパネルペインを使うと、プリントダイアログから外部のプリントパネルアプリケーションを直接起動し、プリント設定を変更して現在の印刷ジョブに適用できます。

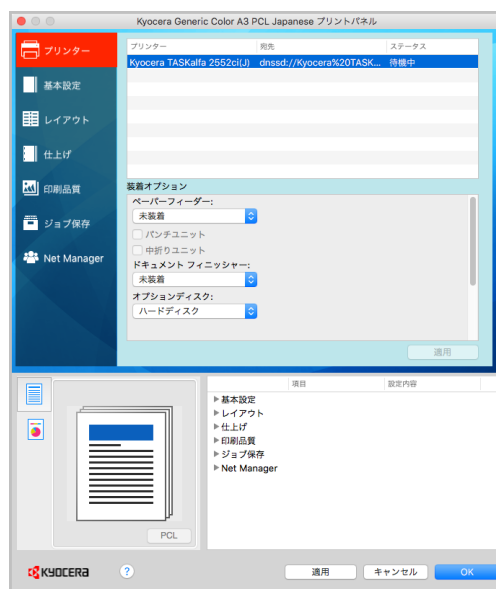


4 プリントパネルアプリケーション

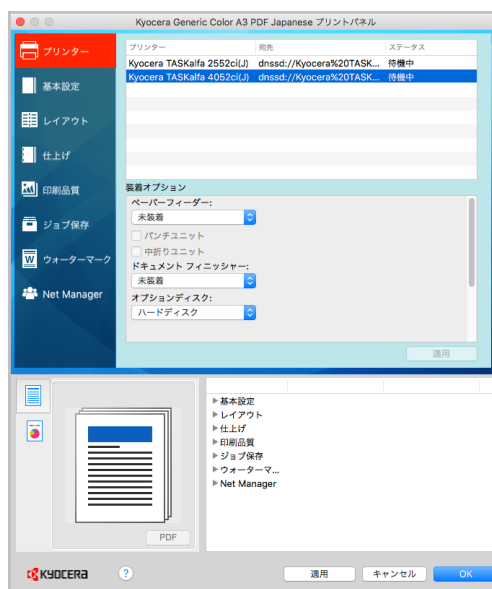
プリントパネルアプリケーションは、Mac Driver 4.1 の主要な機能です。ユーザーは、恒久的または一時的な印刷設定を変更、保存、および読み込むことができます。アプリケーションは、Launchpad またはプリントダイアログから起動できます。

プリンターペイン

プリンターペインには、インストールされているすべての Mac Driver 4.1 プリンターインスタンスが表示されます。ユーザーは、このペインを使ってプリンターを選択し、印刷設定と装着可能なオプションを変更できます。プリントダイアログでは現在使用しているプリンターのみ設定が可能のため、プリントダイアログから起動した場合にはこのペインは表示されません。



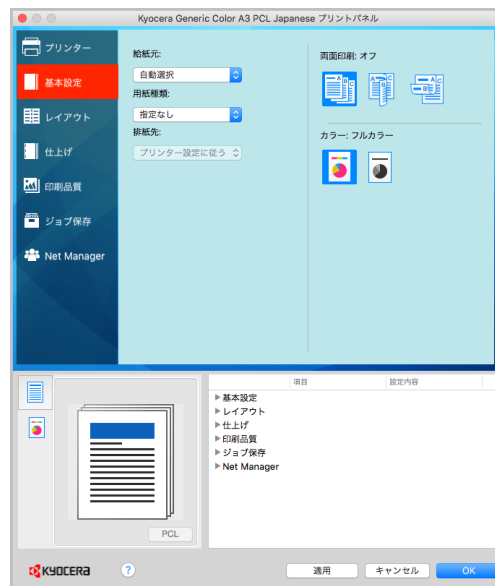
プリンターペイン – PCL モード



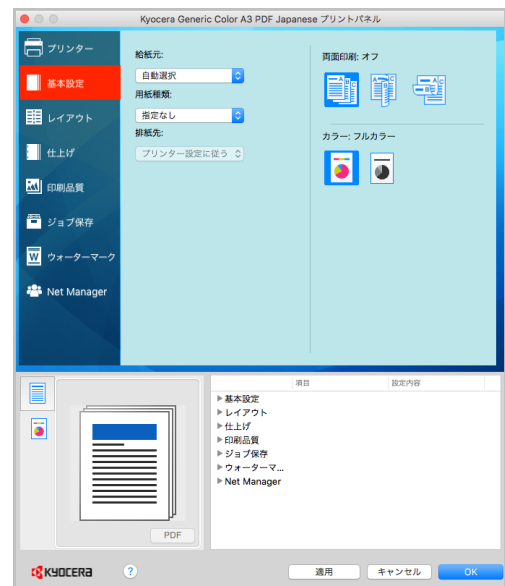
プリンターペイン – PDF モード

基本設定ペイン

基本設定ペインでは、給紙元、用紙種類、両面印刷、カラーなど、最もよく使う機能を設定できます。



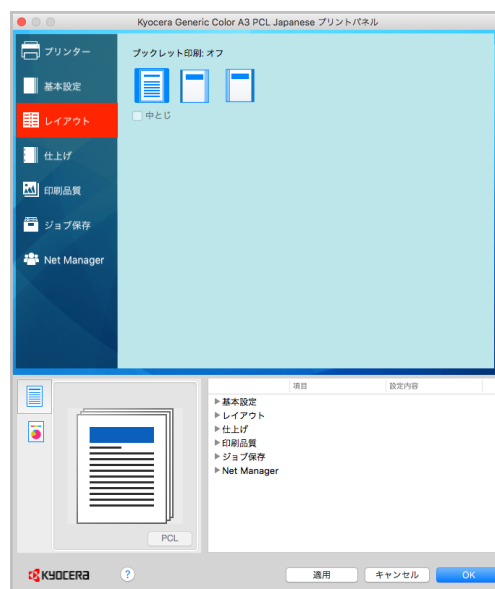
基本設定ペイン - PCL モード



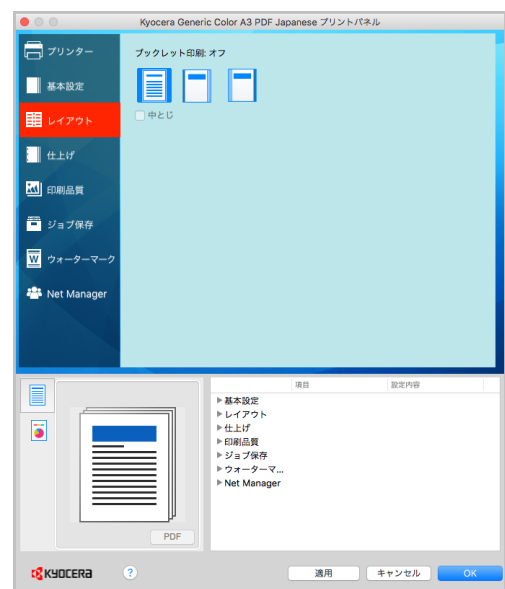
基本設定ペイン - PDF モード

レイアウトペイン

レイアウトペインには、ブックレット印刷が含まれています。



レイアウトペイン - PCL モード



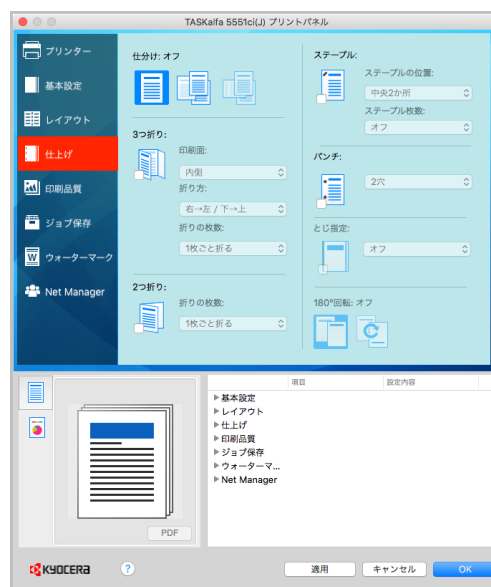
レイアウトペイン - PDF モード

仕上げペイン

仕上げペインは、ステープル、パンチ、3つ折り/2つ折り、および180°回転をサポートします。



仕上げペイン - PCL モード



仕上げペイン - PDF モード

印刷品質ペイン

印刷品質ペインでは、カラーモードと解像度を設定できます。



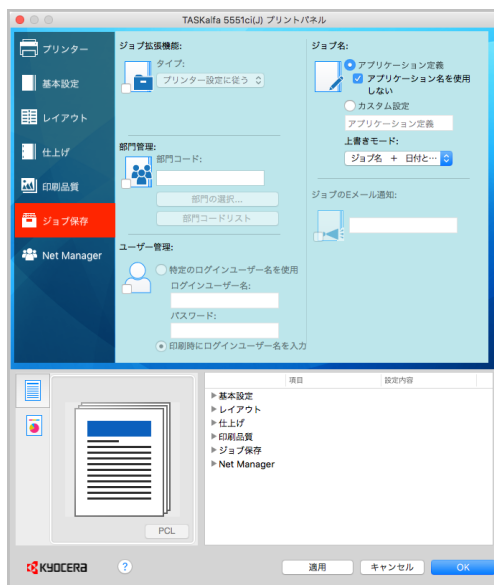
印刷品質ペイン - PCL モード



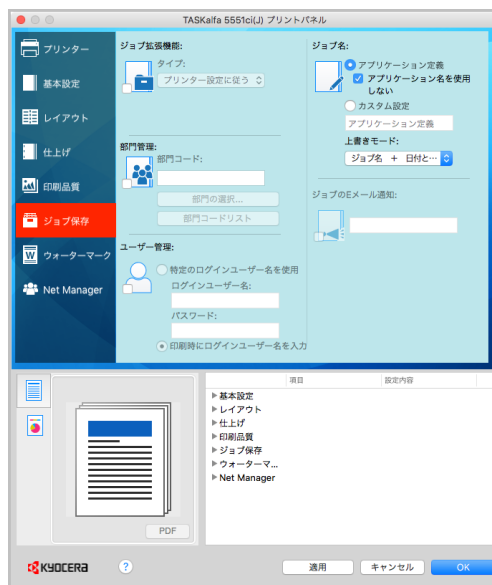
印刷品質ペイン - PDF モード

ジョブ保存ペイン

ジョブ保存ペインは、ジョブ拡張機能、ジョブ名、部門管理、およびユーザー管理の機能をサポートします。



ジョブ保存ペイン - PCL モード



ジョブ保存ペイン - PDF モード

ウォーターマークペイン

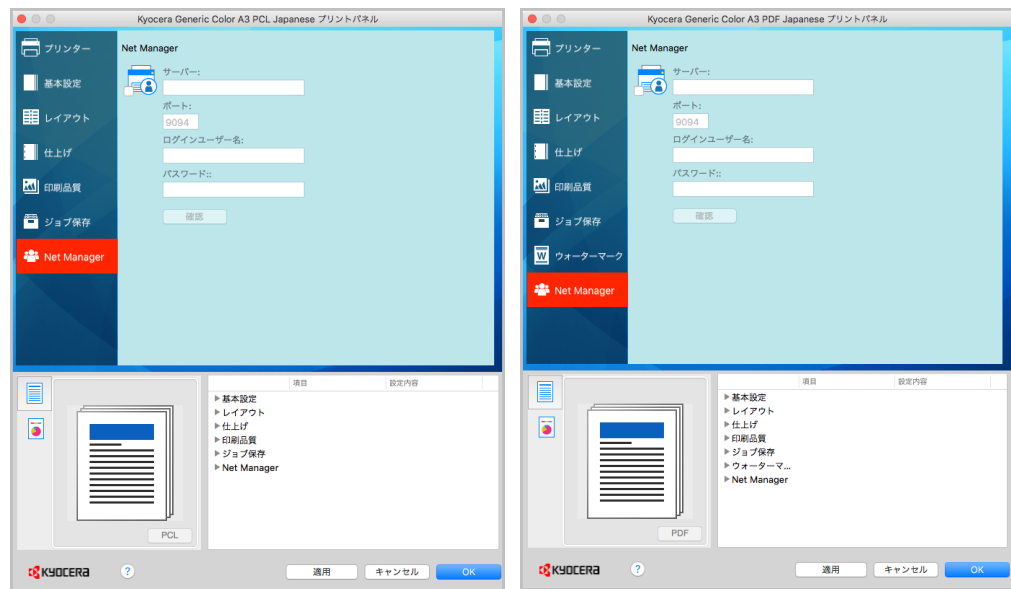
ウォーターマークペインには、テキスト、フォント、サイズ、色、角度、スタイル、フィル、繰り返しなど、特定の設定を持つウォーターマークまたはスタンプの設定が表示されます。このペインは、PDF モードのドライバーで使用できます。



ウォーターマークペイン – PDF モード

Net Manager ペイン

Net Manager ペインは、Net Manager サーバーと連携するための設定を提供します。Net Manager サーバーは別途インストールする必要があります。

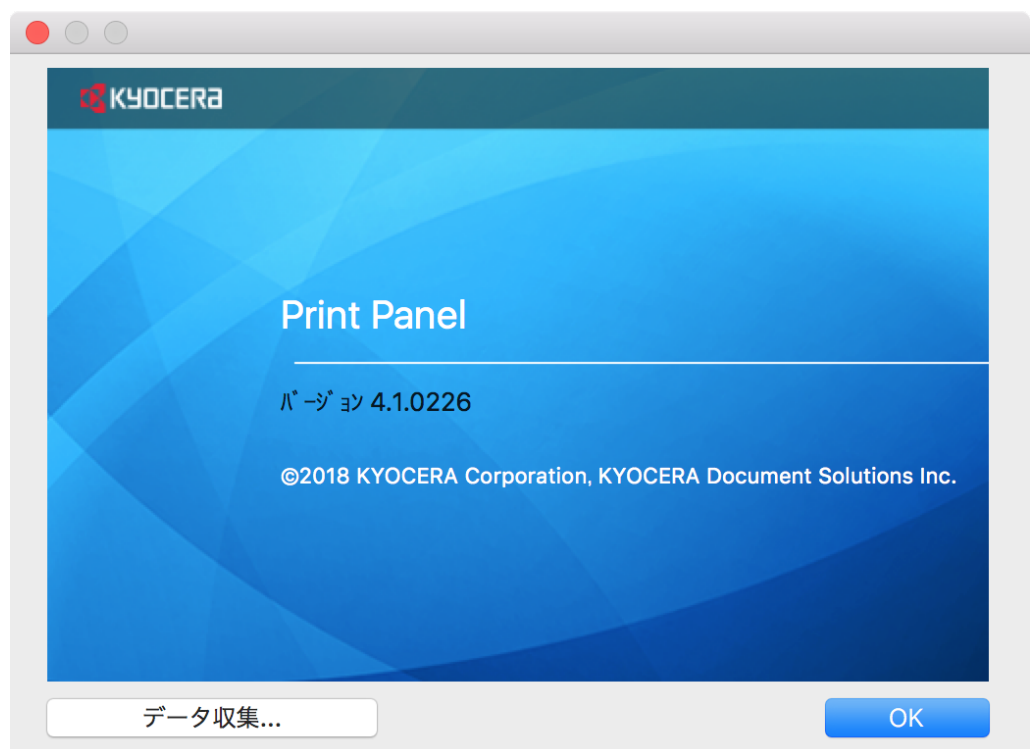


Net Manager ペイン - PCL モード

Net Manager ペイン - PDF モード

バージョン情報ダイアログ

バージョン情報ダイアログは、プリントパネルアプリケーションの左下隅のロゴボタンをクリックすると表示できます。プリントパネルアプリケーションのバージョンと著作権に関する情報が表示されます。



データ収集

バージョン情報ダイアログの【データ収集】ボタンをクリックすると、ユーザーは、アプリケーションによる使用状況の匿名データ収集を許可するかどうかを選択できます。

データ収集

使用状況の情報提供を通じて、アプリケーションや製品の品質向上にご協力ください。

このアプリケーションが、個人データを収集することはありません。

データ収集については、次のプライバシーポリシーをお読みください。

プライバシーポリシー

このアプリケーションでは、ユーザーのアプリケーションやネットワークプリンターの使用状況についての情報を収集して分析するため、Google Inc. が提供する分析サービスである Google Analytics を使用しています。この情報は、このアプリケーションや製品の品質向上に役立ちます。

このアプリケーションは、個人データを収集することはありません。

詳細については、www.google.com/policies/privacy/partners/ を参照してください。

☒ はい、製品の品質向上に協力します。

☐ いいえ、この機能に参加しません

OK

サポートされている印刷機能

| | PCL モード | PDF モード |
|-------------------|-------------------|-------------------|
| カラーモード (カラーモデルのみ) | カラー* | カラー* |
| | 白黒 | 白黒 |
| 解像度 | 300 dpi (白黒モデルのみ) | 300 dpi (白黒モデルのみ) |
| | 600 dpi * | 600 dpi * |
| 用紙種類 | 指定なし* | 指定なし* |
| | 自動選択 | 自動選択 |
| | 普通紙 | 普通紙 |
| | OHP フィルム | OHP フィルム |
| | プレプリント | プレプリント |
| | ラベル紙 | ラベル紙 |
| | ボンド紙 | ボンド紙 |

| | PCL モード | PDF モード |
|---------------|--------------|-----------|
| | 再生紙 | 再生紙 |
| | 薄紙 | 薄紙 |
| | レターヘッド | レターヘッド |
| | カラー紙 | カラー紙 |
| | パンチ済み紙 | パンチ済み紙 |
| | 封筒 | 封筒 |
| | はがき | はがき |
| | 加工紙 | 加工紙 |
| | 厚紙 | 厚紙 |
| | 上質紙 | 上質紙 |
| | カスタム 1-8 | カスタム 1-8 |
| ブックレット印刷 | オフ* | オフ* |
| | 左とじ | 左とじ |
| | 右とじ | 右とじ |
| 印刷面 (3 つ折りのみ) | オフ* | オフ* |
| | 内側 | 内側 |
| | 外側 | 外側 |
| 折り方 (3 つ折りのみ) | オフ* | オフ* |
| | 右→左 / 下→上 | 右→左 / 下→上 |
| | 左→右 / 上→下 | 左→右 / 上→下 |
| 折りの枚数 | オフ* | オフ* |
| | 1 枚ごと折る | 1 枚ごと折る |
| | ... | ... |
| | 5 枚ごと折る | 5 枚ごと折る |
| ステープル | オフ* | オフ* |
| | 中央 2 か所 | 中央 2 か所 |
| | 前 1 か所 | 前 1 か所 |
| | 後 1 か所 | 後 1 か所 |
| | 中とじ | |
| ステープル枚数 | オフ* | |
| | 2 枚ごとステープルする | |

| | PCL モード | PDF モード |
|-------------|--------------------------------|---------------------------|
| | ... | |
| | 65 枚ごとステープルする (日本モデルは 70 枚) | |
| パンチ | オフ* | オフ* |
| | パンチ: 2 穴 | パンチ: 2 穴 |
| 180° 回転 | オン | |
| | オフ* | |
| 仕分け | | オフ* |
| | | 振り分け |
| ジョブ拡張機能 | プリンター設定に従う* | プリンター設定に従う* |
| | 部単位印刷 (ソート) | 部単位印刷 (ソート) |
| | なし | なし |
| | プライベートプリント | クイックコピー |
| | | 試し刷り後、保留 |
| | | ジョブ保留 |
| | | プライベートプリント |
| | | ユーザーボックス |
| 部門管理 | (デフォルトでは、この機能は有効になっていません) | (デフォルトでは、この機能は有効になっていません) |
| | 部門コード | 部門コード |
| ユーザー管理 | (デフォルトでは、この機能は有効になっていません) | (デフォルトでは、この機能は有効になっていません) |
| | 特定のログインユーザー名を使用 | 特定のログインユーザー名を使用 |
| | 印刷時にログインユーザー名を入力 | 印刷時にログインユーザー名を入力 |
| ウォーターマーク | | (デフォルトでは、この機能は有効になっていません) |
| | | ウォーターマーク/スタンプ |
| Net Manager | (デフォルトでは、この機能は有効になっていません) | (デフォルトでは、この機能は有効になっていません) |
| | サーバー | サーバー |
| | ポート | ポート |
| | ログインユーザー名 | ログインユーザー名 |

| | PCL モード | PDF モード |
|--|---------|---------|
| | パスワード | パスワード |
| | 確認 | 確認 |

5 PCL および PDF と KPDL との比較

次の表では、「○」はドライバーがその機能に完全に対応していること、「X」は機能が制限されていることを示します。

| Mac 4.1 ドライバー | PCL ラスタードライバー | PDF ドライバー | KPDL ドライバー |
|---------------|---------------------------------|-----------|---------------------------------|
| 基本機能 | | | |
| 給紙元 | ○ | ○ | ○ |
| 境界線 | ○ | ○ | ○ |
| 用紙サイズ | ○ | ○ | ○ |
| カスタム出力用紙サイズ | ○ *実際の選択内容はデバイスのモデルごとに異なります。 | | ○ *実際の選択内容はデバイスのモデルごとに異なります。 |
| ページ数/枚 | ○ | X (1、2、4) | ○ |
| 両面印刷 | ○ | ○ | ○ |
| 部単位印刷 (ソート) | ○ | ○ | ○ |
| 拡大縮小印刷 | ○ | ○ | ○ |
| 表紙 (システム提供) | ○ | ○ | ○ |

| Mac 4.1 ドライバー | PCL ラスタードライバー | PDF ドライバー | KPDL ドライバー |
|-----------------|---------------|-----------|------------|
| 排紙先 | | | ○ |
| 用紙種類 | ○ | ○ | ○ |
| バナー印刷 | | | ○ |
| レイアウト機能 | | | |
| ブックレット印刷 | ○ | ○ | ○ |
| 中とじ | | | ○ |
| 仕上げ機能 | | | |
| 振り分け | | ○ | ○ |
| 回転ソート | | | ○ |
| 3 つ折り/2 つ折り | ○ | ○ | ○ |
| 印刷面 | ○ | ○ | ○ |
| 折り方 | ○ | ○ | ○ |
| 折りの枚数 | ○ | ○ | ○ |
| ステープル | ○ | ○ | ○ |
| ステープル枚数 | ○ | | ○ |
| パンチ | ○ | ○ | ○ |
| とじ指定 | | | ○ |
| 180° 回転 | ○ | | ○ |
| 印刷品質機能 | | | |
| カラーモード | ○ | ○ | ○ |
| 光沢モード | | | ○ |
| 解像度 | ○ | ○ | ○ |
| 色再現 | | | ○ |
| グレースケールを黒トナーで印刷 | | | ○ |
| ハーフトーンスクリーン | | | ○ |
| エコプリント | | | ○ |
| 色変換処理 | | | ○ |
| エッジ調整 | | | ○ |
| KIR | | | ○ |

| Mac 4.1 ドライバー | PCL ラスタードライバー | PDF ドライバー | KPD L ドライバー |
|----------------------|---------------|-----------|-------------|
| CIE 最適化 | | | ○ |
| オーバープリントモード | | | ○ |
| 調整機能 | | | |
| 白黒調整 (明るさ、コントラスト) | | | ○ |
| 色調整 (HSL) | | | ○ |
| 色調整 (カラーバランス) | | | ○ |
| 表紙/合紙機能 | | | |
| 表紙付け | | | ○ |
| OHP 合紙 | | | ○ |
| 合紙 | | | ○ |
| ジョブ機能 | | | |
| ジョブ名 | ○ | ○ | ○ |
| アプリケーション名をジョブ名に使用しない | ○ | ○ | ○ |
| 上書きモード | ○ | ○ | ○ |
| ジョブ拡張機能 | X | ○ | ○ |
| ジョブの Eメール通知 | | | ○ |
| 部門管理機能 | | | |
| 部門コード | ○ | ○ | ○ |
| ユーザー管理機能 | | | |
| 特定のログインユーザー名を使用 | ○ | ○ | ○ |
| 印刷時にログインユーザー名を入力 | ○ | ○ | ○ |
| ウォーターマーク機能 | | | |
| スーパーウォーターマーク | | | ○ |
| ウォーターマーク | | ○ | ○ |

| Mac 4.1 ドライ バー | PCL ラスタードラ イバー | PDF ドライバー | KPD L ドライバー |
|-------------------|-------------------|-----------|-------------|
| スタンプ | | ○ | ○ |
| Net Manager機能 | | | |
| サーバー | ○ | ○ | ○ |
| ポート | ○ | ○ | ○ |
| ログインユーザー 名 | ○ | ○ | ○ |
| パスワード | ○ | ○ | ○ |
| 確認 | ○ | ○ | ○ |
| 装着オプション | | | |
| ペーパーフィー ダー | ○ | ○ | ○ |
| 両面ユニット | | | ○ |
| ドキュメントフィ ニッシャー | ○ | ○ | ○ |
| メールボックス | | | ○ |
| マルチトレイ | | | ○ |
| パンチユニット | ○ | ○ | ○ |
| 中折りユニット | ○ | ○ | ○ |
| ジョブセパレー ター | | | ○ |
| オプションディス ク | ○ | ○ | ○ |
| メモリー | | | ○ |
| フォント | | | |
| システムフォント | ○ | ○ | ○ |
| デバイスフォント | | | |



お客様相談窓口のご案内

弊社製品についてのお問い合わせは、下記のナビダイヤルへご連絡ください。市内通話料金でご利用いただけます。

京セラドキュメントソリューションズ株式会社 京セラドキュメントソリューションズジャパン株式会社

〒158-8610 東京都世田谷区玉川台2丁目14番9号

<http://www.kyoceradocumentsolutions.co.jp>

お客様
相談窓口



0570-046562

受付時間

● 9:00～17:00

(但し、土曜日、日曜日及び祝日は除く)

市内通話料金でご利用いただけます。